



# รายงานสถานการณ์ภัยแล้งและภัยพิบัติ ณ วันที่ 27 มิถุนายน 2558 และผลการปฏิบัติการฝนหลวงประจำวันวันที่ 26 มิถุนายน 2558

กลุ่มวิชาการปฏิบัติการฝนหลวง กองปฏิบัติการฝนหลวงกรมฝนหลวงและการบินเกษตร  
royalrainmaking\_academic@hotmail.com

## สถานการณ์ภัยแล้งและภัยพิบัติ

### ๑ การคาดหมายพื้นที่ประสบภัยแล้ง

จังหวัดที่ได้รับผลกระทบภัยแล้งตามรายงานของกรมควบคุมและบรรเทาสาธารณภัย (ปภ.) ตั้งแต่วันที่ 20 ตุลาคม 2557 - ปัจจุบัน มีการประกาศเขตการให้ความช่วยเหลือผู้ประสบภัยพิบัติกรณีฉุกเฉิน (ภัยแล้ง) 40 จังหวัด 264 อำเภอ 1,456 ตำบล 38,102 หมู่บ้าน ขณะนี้คลี่คลายแล้ว 21 จังหวัด ได้แก่ จ.ชลบุรี สุพรรณบุรี สตูล มหาสารคาม กาฬสินธุ์ พังงา จันทบุรี เพชรบุรี กระบี่ สุโขทัย แม่ฮ่องสอน ลำปางแพร่ กำแพงเพชรบุรีรัมย์หนองบัวลำภูนครศรีธรรมราชตรัง เชียงใหม่พิจิตร และกาญจนบุรี

ปัจจุบันยังคงเหลือพื้นที่ที่มีสถานการณ์ภัยแล้ง 19 จังหวัด 128 อำเภอ 755 ตำบล 7,111 หมู่บ้าน (เปรียบเทียบกับทั่วประเทศ 74,965 หมู่บ้าน คิดเป็น 9.49%)

ภาค	รายชื่อจังหวัด(จำนวนอำเภอ) ที่ประกาศภัยแล้ง	จำนวนจังหวัดที่ประกาศภัยแล้ง (จังหวัด(อำเภอ))
เหนือ	พิษณุโลก(1), อุตรดิตถ์(8), ตาก(5), น่าน(6)	4(20)
กลาง	นครสวรรค์(11), สระบุรี(13), ลพบุรี(5), ชัยนาท(5)	4(34)
ตะวันออกเฉียงเหนือ	นครราชสีมา(23), ขอนแก่น(12), ชัยภูมิ(7), สกลนคร(4), อำนาจเจริญ(4), สุรินทร์(1)	6(50)
ตะวันออก	สระแก้ว(9), ตราด(3), ปราจีนบุรี(2)	3(14)
ใต้	ราชบุรี(5), ประจวบคีรีขันธ์(4)	2(9)
ที่มา: กรมป้องกันและบรรเทาสาธารณภัย (ปภ.)	รวม จำนวนจังหวัด(อำเภอ) ที่ประกาศภัยแล้ง	19(128)

### ๑ พื้นที่ร้องขอฝน(ตั้งแต่วันที่ 1 มิถุนายน 2558 - ปัจจุบัน)

ภาค	รายชื่อจังหวัด(จำนวนอำเภอ) ที่มีผู้ขอรับบริการ	จำนวนผู้ร้องขอฝน (ราย)
เหนือ	กำแพงเพชร(3), เชียงใหม่(1), ตาก(1), พิจิตร(5), พิษณุโลก(1), เพชรบูรณ์(11), แพร่(3), ลำปาง(2), สุโขทัย(9)	64
กลาง	กาญจนบุรี(2), ชัยนาท(2), นครสวรรค์(7), ลพบุรี(8), สระบุรี(4), สุพรรณบุรี(4), อุทัยธานี(2)	48
ตะวันออกเฉียงเหนือ	กาฬสินธุ์(1), ขอนแก่น(10), ชัยภูมิ(16), นครราชสีมา(9), บุรีรัมย์(23), มหาสารคาม(3), ศรีสะเกษ(3), สุรินทร์(6), หนองบัวลำภู(1), อำนาจเจริญ(1), อุบลราชธานี(9)	96
ตะวันออก	จันทบุรี(2), ฉะเชิงเทรา(5), ชลบุรี(2), ปราจีนบุรี(5), ระยอง(1), สระแก้ว(5)	24
ใต้	กระบี่(1), นครศรีธรรมราช(3), พังงา(1)	5
รวม	35จังหวัด 172 อำเภอ	237

### ๑ สถานการณ์ปริมาณน้ำเก็บกักในอ่างเก็บน้ำที่สำคัญ

ชื่ออ่างเก็บน้ำ	ความจุของอ่างที่ รณก. <sup>1</sup> (ล้าน ลบ.ม.)	ปริมาณน้ำในอ่างฯ(%) ที่ระดับน้ำเก็บกัก (รณก.)					หมายเหตุ
		23 มิ.ย.	24 มิ.ย.	25 มิ.ย.	26 มิ.ย.	27 มิ.ย.	
<b>ภาคเหนือ</b>							
- ภูมิพล(ตาก)	13,462	31	31	30	30	30	ระดับน้ำต่ำกว่า 40%
- สิริกิติ์(อุตรดิตถ์)	9,510	36	36	36	36	36	ระดับน้ำต่ำกว่า 40%
- แม่จัด(เชียงใหม่)	265	27	27	28	26	26	ระดับน้ำต่ำกว่า 30%
- แม่กวง(เชียงใหม่)	263	13	13	13	13	13	ระดับน้ำต่ำกว่า 20%
- กิวลม(ลำปาง)	106	45	45	45	45	43	ระดับน้ำต่ำกว่า 50%
- กิวคอง(ลำปาง)	170	26	26	26	26	26	ระดับน้ำต่ำกว่า 30%
- แควน้อย(พิษณุโลก)	939	14	14	14	13	13	ระดับน้ำต่ำกว่า 20%

<sup>1</sup>รณก. = ระดับน้ำเก็บกัก / ที่มา: กรมชลประทาน

ชื่ออ่างเก็บน้ำ	ความจุของอ่างที่ รณก. <sup>1</sup> (ล้าน ลบ.ม.)	ปริมาณน้ำในอ่างฯ(%)ที่ระดับน้ำเก็บกัก (รณก.)					หมายเหตุ
		23 มิ.ย.	24 มิ.ย.	25 มิ.ย.	26 มิ.ย.	27 มิ.ย.	
<b>ภาคตะวันออกเฉียงเหนือ</b>							
- ห้วยหลวง(อุดรธานี)	135	20	20	20	20	20	ระดับน้ำต่ำกว่า 30%
- น้ำอูน(สกลนคร)	520	38	38	38	38	38	ระดับน้ำต่ำกว่า 40%
- น้ำพุง(สกลนคร)	166	21	21	21	21	20	ระดับน้ำต่ำกว่า 30%
- จุฬารักษ์(ชัยภูมิ)	164	30	30	30	29	29	ระดับน้ำต่ำกว่า 30%
- อุบลรัตน์(ขอนแก่น)	2,431	31	31	31	31	31	ระดับน้ำต่ำกว่า 40%
- ลำปาว(กาฬสินธุ์)	1,980	25	25	25	25	25	ระดับน้ำต่ำกว่า 30%
- ลำตะคอง(นครราชสีมา)	314	26	26	26	26	26	ระดับน้ำต่ำกว่า 30%
- ลำพระเพลิง(นครราชสีมา)	110	27	27	28	27	27	ระดับน้ำต่ำกว่า 30%
- มูลชน(นครราชสีมา)	141	39	39	39	39	39	ระดับน้ำต่ำกว่า 40%
- ลำแซะ(นครราชสีมา)	275	38	38	38	38	38	ระดับน้ำต่ำกว่า 40%
- ลำน้ำรอง(บุรีรัมย์)	121	52	52	52	52	52	ระดับน้ำต่ำกว่า 60%
- ลำปลายมาศ(นครราชสีมา)	98	53	53	53	53	53	ระดับน้ำต่ำกว่า 60%
<b>ภาคกลาง</b>							
- ป่าสัก(ลพบุรี)	960	8	8	8	7	7	ระดับน้ำต่ำกว่า 10%
- ทับเสลา(อุทัยธานี)	160	30	30	30	30	30	ระดับน้ำต่ำกว่า 40%
- กระเสียว(สุพรรณบุรี)	240	37	37	37	37	37	ระดับน้ำต่ำกว่า 40%
- ศรีนครินทร์(กาญจนบุรี)	17,745	68	68	68	68	68	-
- วชิราลงกรณ์(กาญจนบุรี)	8,860	40	40	40	40	41	ระดับน้ำต่ำกว่า 50%
<b>ภาคตะวันออก</b>							
- ชุนด่านฯ(นครนายก)	224	7	7	7	7	6	ระดับน้ำต่ำกว่า 10%
- คลองสิียด(ฉะเชิงเทรา)	420	10	10	10	10	10	ระดับน้ำต่ำกว่า 20%
- บางพระ(ชลบุรี)	117	23	23	22	22	23	ระดับน้ำต่ำกว่า 30%
- หนองปลาไหล(ระยอง)	164	45	45	45	45	45	ระดับน้ำต่ำกว่า 50%
- ประแสร์(ระยอง)	248	62	62	62	61	61	-
- พระปรัง(สระแก้ว)	97	26	26	26	26	25	ระดับน้ำต่ำกว่า 30%
- ดอกกราย(ระยอง)	71	41	41	42	42	42	ระดับน้ำต่ำกว่า 50%
- คลองพระพุทธ(จันทบุรี)	70	55	55	56	56	57	ระดับน้ำต่ำกว่า 60%
<b>ภาคใต้</b>							
- แก่งกระจาน(เพชรบุรี)	710	36	36	35	35	35	ระดับน้ำต่ำกว่า 40%
- ปราณบุรี(ประจวบคีรีขันธ์)	347	19	19	19	19	19	ระดับน้ำต่ำกว่า 20%
- รัชชประภา(สุราษฎร์ธานี)	5,639	72	72	72	72	72	-
- บางกลาง(ยะลา)	1,454	76	76	76	76	75	-

## การติดตามสภาพอากาศประจำวัน

### ๑ ข้อมูลความชื้นจากการตรวจอากาศชั้นบน (Sounding)ระยะความสูง 5,000 - 10,000 ฟุต

ภาค	สถานีตรวจอากาศ	ความชื้นสัมพัทธ์*(%) ที่ระยะความสูง 5,000-10,000 ฟุต					ดัชนีเสถียรภาพ ชั้นอากาศประจำวัน**	
		23 มิ.ย.	24 มิ.ย.	25 มิ.ย.	26 มิ.ย.	27 มิ.ย.	LI	SI
เหนือ	สถานีเรดาร์ฝนหลวง อมก๋อย	88.8	81.3	98.4***	98.7	-	-	-
	สถานีตรวจอากาศเคลื่อนที่ พิษณุโลก	79.1	77.8	83.0	81.9	-	-	-
กลาง	สถานีเรดาร์ฝนหลวง ตาคลี	77.1	73.9	-	75.4	80.2	1.7	1.2
ตะวันออกเฉียงเหนือ	สถานีเรดาร์ฝนหลวง พิมาย	64.2	93.5	82.9	67.9	80.6	-1.1	0.8
ตะวันออก	สถานีเรดาร์ฝนหลวง สัตหีบ	67.3	51.7	-	80.5	-	-	-
ใต้	สถานีตรวจอากาศเคลื่อนที่กระบี่***	55.5	70.8	75.2	59.4	49.1	-4.0	-0.2
	สถานีตรวจอากาศเคลื่อนที่ หัวหิน	71.4	61.7	71.6	75.9	87.6	-0.6	0.9

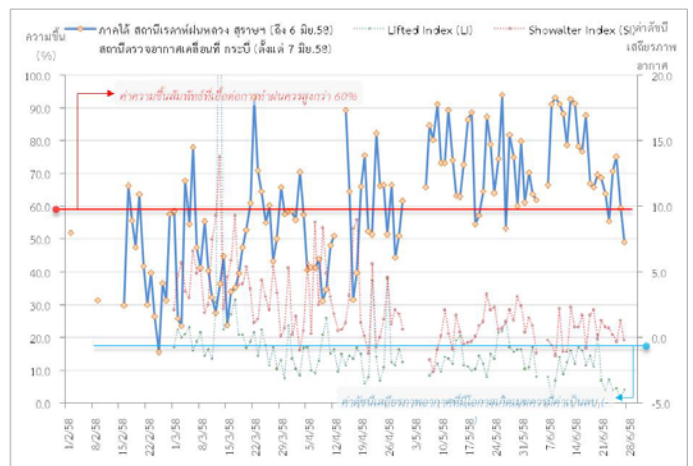
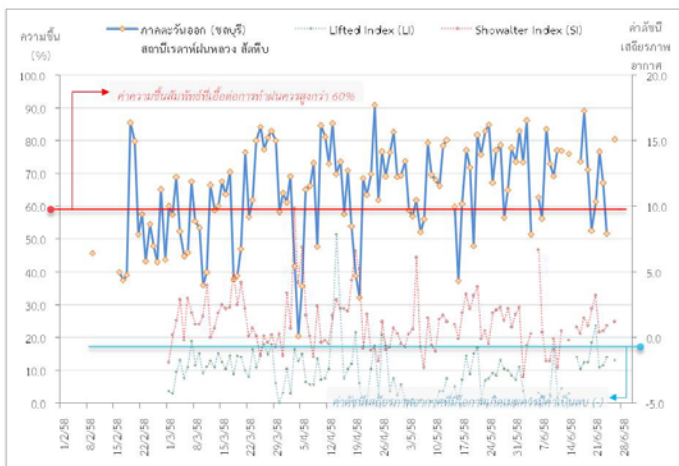
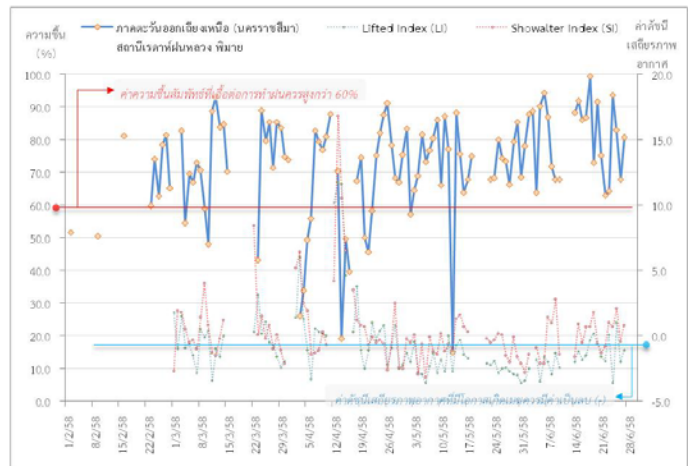
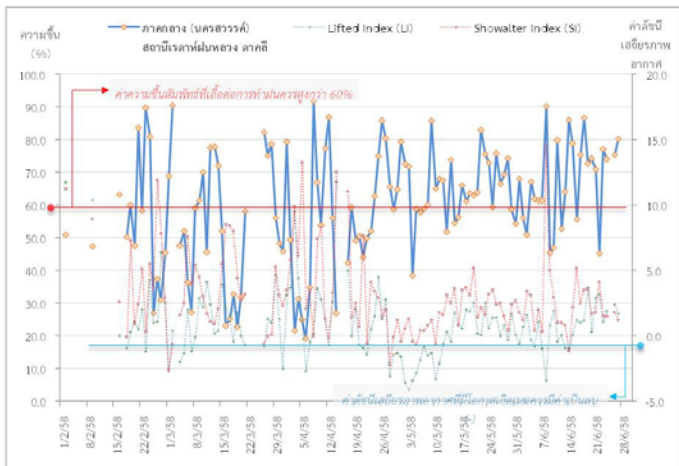
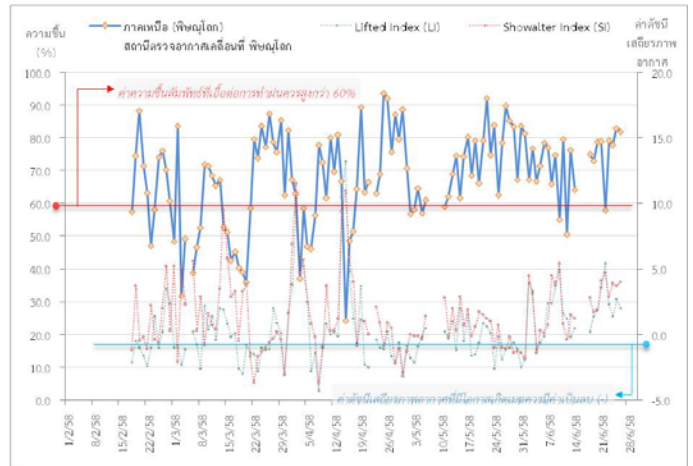
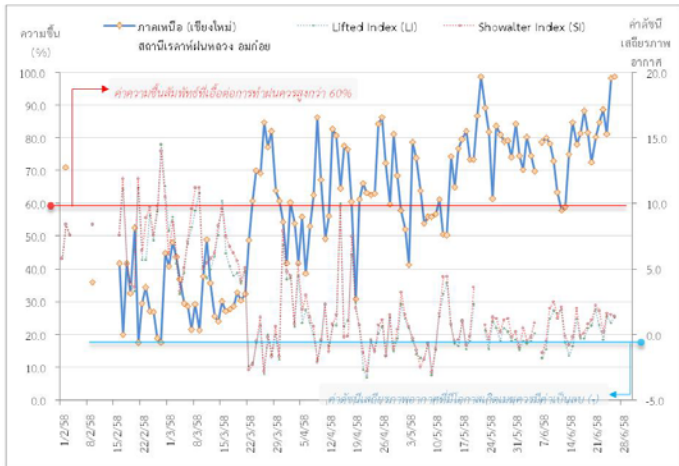
\*ความชื้นสัมพัทธ์ที่เอื้อต่อการปฏิบัติการฝนหลวงควรสูงกว่าร้อยละ 60 ขึ้นไป

\*\*ค่าดัชนีเสถียรภาพชั้นอากาศระดับต่ำ (LI: Lifted Index) และ ระดับกลาง(SI: Showalter Index) ที่มีโอกาสเกิดเมฆควมมีค่าเป็นลบ (-)

\*\*\*ข้อมูลตรวจอากาศภาคใต้เปลี่ยนสถานีตรวจจากสถานีเรดาร์ฝนหลวง สุราษฎร์ธานี เป็นสถานีตรวจอากาศเคลื่อนที่ กระบี่ ตั้งแต่วันที่ 7 มิถุนายน 2558

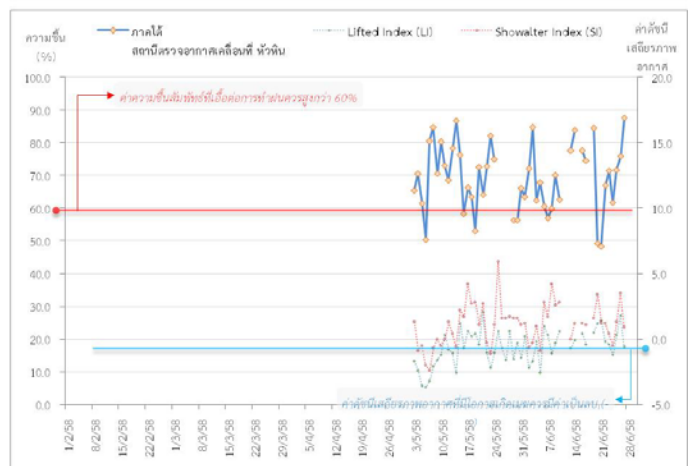
\*\*\*\*ข้อมูลตรวจอากาศสถานีอุตุนิยมวิทยา จ.เชียงใหม่

๑ กราฟแนวโน้มความชื้นอากาศชั้นบน (ระยะความสูง 5,000-10,000 ฟุต) ตั้งแต่วันที่ 2 กุมภาพันธ์ – ปัจจุบัน



**หมายเหตุ**

- ระยะความสูง 5,000-10,000 ฟุต เป็นระดับเพดานบินในการปฏิบัติการฝนหลวง (ระดับฐานเมฆ)
- ความชื้นสัมพัทธ์ที่เอื้อต่อการปฏิบัติการฝนหลวงควรมีค่าสูงกว่าร้อยละ 60 ขึ้นไป
- ดัชนีเสถียรภาพชั้นอากาศที่มีโอกาสเกิดเมฆควรมีค่าเป็นลบ (-)
  - LI: Lifted Index คือค่าดัชนีเสถียรภาพชั้นอากาศระดับต่ำ



การปฏิบัติการฝนหลวงประจำวันตามแผนป้องกันภัยพิบัติ 2558

๑ การปฏิบัติการฝนหลวงเพื่อบรรเทาปัญหาภัยแล้ง

ผลปฏิบัติการฝนหลวง ประจำวันที่ 26 มิถุนายน 2558							27 มิ.ย. 58(10.00 น.)
ภาค - หน่วย ปฏิบัติการฯ	หน่วย ปฏิบัติการฯ (หน่วย)	เครื่องบิน ผล./ทอ. (ลำ)	จำนวน เที่ยวบิน (เที่ยว)	จำนวน ชั่วโมงบิน (ชั่วโมง)	ปริมาณ สารฝนหลวง (ตัน/นัด)	จังหวัดที่มีการรายงานฝนตก (จำนวนจังหวัด/อ่างเก็บน้ำเป้าหมาย)	การวางแผน/ พื้นที่เป้าหมายประจำวัน
เหนือ	2	5/-	6	8:40	4.6	5/2	
- เชียงใหม่	1	CN(1) Caravan(1)	2	2:55	1.6	ฝนตกเล็กน้อย บริเวณ จ.เชียงใหม่ (ป่าแดด เือง) จ.เชียงใหม่ (แม่แตง ดอยสะเก็ด) และพื้นที่ลุ่มรับ น้ำเขื่อนแม่งวงอุดมธารา	พื้นที่เป้าหมายหวังผล ประจำวัน พื้นที่การเกษตร จ.เชียงใหม่ ลำพูน ลำปาง พื้นที่ ลุ่มรับน้ำเขื่อนภูมิพล
- พิษณุโลก	1	Casa(2) SKA(1) (Casa-1534 ครบ ซ่อม 100 ชม.)	4	5:45	3.0	มีฝนตกเล็กน้อย-ปานกลาง บริเวณ จ.อุตรดิตถ์ (น้ำป่าด) จ.พิษณุโลก (ชาติตระการ นครไทย วังทอง เมืองพิษณุโลก พรหมพิราม) จ.สุโขทัย (คีรีมาศ เมืองสุโขทัย กงไกรลาศ) และพื้นที่ลุ่มรับ น้ำเขื่อนแควน้อยบำรุงแดน	ไม่ปฏิบัติการฝนหลวง เนื่องจาก สนามบินติดภารกิจ VIP
กลาง	2	4/-	4	6:45	4.2	6/3	
- ลพบุรี	1	Casa(2)	4	6:45	4.2	มีฝนตกเล็กน้อย เป็นแห่งๆ บริเวณพื้นที่ จ.ลพบุรี (เมืองลพบุรี ชัยบาดาล พัฒนานิคม บ้านหมี่ โคกสำโรง) จ.สระบุรี (เมืองสระบุรี แก่งคอย มวกเหล็ก เสาไห้ พระพุทธบาท) จ.อุทัยธานี (บ้านไร่ ห้วยคต ลานสักหนองฉาง) จ.สุพรรณบุรี (ด่านช้าง หนองหญ้าไซ เดิมบางนางบัวข สามชุก) จ.ชัยนาท (เนินขาม หนองมะโมง) จ.สิงห์บุรี (อินทร์บุรี ค่ายบางระจัน) และพื้นที่ลุ่มรับน้ำเขื่อน ป่าสักชลสิทธิ์ อ่างเก็บน้ำกระเสียว อ่างเก็บน้ำ ทับเสลา	Stand By วิเคราะห์และ ติดตามสภาพอากาศ
- กาญจนบุรี	1	Caravan(2)	ไม่ปฏิบัติการฝนหลวง เนื่องจาก เมฆชั้นกลางชั้นสูงปกคลุมเต็มท้องฟ้า และลมชั้นบนมี กำลังแรง (ที่ระดับ 1,000-14,000 ฟุต) ส่งผลให้กลุ่มเมฆไม่มีการก่อตัว				Stand By วิเคราะห์และ ติดตามสภาพอากาศ
ต.อ.เจียงเหนือ	3	2/4	5	6:45	5.8	7/2	
- ขอนแก่น	1	Casa(2) (Casa-1542 - ขัดข้อง)	1	1:35	1.0	มีฝนตกเล็กน้อยเป็นแห่งๆ ที่บริเวณ จ.ขอนแก่น (อุบลรัตน์ เขาสวนกวาง เมืองขอนแก่น กระนวน) จ.ชัยภูมิ (เกษตรสมบูรณ์) จ.หนองบัวลำภู (โนนสังข์ เมืองหนองบัวลำภู)	พื้นที่เป้าหมายหวังผล ประจำวัน พื้นที่การเกษตร จ.ขอนแก่น ชัยภูมิ
- นครราชสีมา	1	BT(1) AU(2)	3	4:20	2.8	มีฝนตกเล็กน้อยถึงปานกลาง บริเวณ จ.นครราชสีมา (ปากช่อง สูงเนิน ปักธงชัย) จ.บุรีรัมย์ (หนองหงส์ ลำปลายมาศ บ้านด่าน คูเมือง แคนดง) และพื้นที่ลุ่มรับน้ำเขื่อนลำตะคอง ลำพระเพลิง	พื้นที่เป้าหมายหวังผล ประจำวัน พื้นที่การเกษตร จ.นครราชสีมา บุรีรัมย์ และ พื้นที่ลุ่มรับน้ำเขื่อนลำตะคอง ลำพระเพลิง
- อุบลราชธานี	1	BT(1)	1	0:50	2.0	มีฝนตกเล็กน้อย-ปานกลาง บริเวณพื้นที่ จ.ศรีสะเกษ (โนนคูณ เบนจลักษ์ กันทรารมย์) จ.อุบลราชธานี (ลำโรง เดชอุดม ทุ่งศรีอุดม วารินชำราบ นาเยย สว่างวีระวงศ์ พิบูลมังสาหาร สิรินธร ดอนมดแดง เหล่าเสือโก้ก โขงเจียม เมืองอุบลราชธานี) และพื้นที่ลุ่มรับน้ำเขื่อนสิรินธร	พื้นที่เป้าหมายหวังผล ประจำวัน พื้นที่การเกษตร จ.อุบลราชธานี ศรีสะเกษ
ตะวันออก	2	4/-	0	0:00	0.0	-/-	
- ระยอง	1	Caravan(2)	ไม่ปฏิบัติการฝนหลวง เนื่องจาก มีเมฆชั้นกลาง-ชั้นสูง ปกคลุมเต็มท้องฟ้าและลมที่ระดับ 5,000-10,000 ฟุต มีกำลังแรง (31 knots) ทำให้เมฆคิวมูลัสไม่ก่อตัวในพื้นที่เป้าหมาย				พื้นที่เป้าหมายหวังผล ประจำวัน พื้นที่การเกษตร จ.ระยอง,ชลบุรีและพื้นที่ลุ่มรับ น้ำอ่างเก็บน้ำประแสร์

ผลปฏิบัติการฝนหลวง ประจำวันที่ 26 มิถุนายน 2558							27 มิ.ย. 58(10.00 น.)
ภาค - หน่วย ปฏิบัติการฯ	หน่วย ปฏิบัติการฯ (หน่วย)	เครื่องบิน ผล./ทอ. (ลำ)	จำนวน เที่ยวบิน (เที่ยว)	จำนวน ชั่วโมงบิน (ชั่วโมง)	ปริมาณ สารฝนหลวง (ตัน/นัด)	จังหวัดที่มีการรายงานฝนตก (จำนวนจังหวัด/อ่างเก็บน้ำเป้าหมาย)	การวางแผน/ พื้นที่เป้าหมายประจำวัน
- สระแก้ว	1	Caravan(2)	ไม่ปฏิบัติการฝนหลวง เนื่องจาก ท้องฟ้าปิด มีฝนตกเป็นระยะบริเวณสนามบิน และลมที่ระดับ 5,000-10,000 ฟุต มีกำลังแรง (31 นอต)				จ.ฉะเชิงเทรา และพื้นที่ลุ่มรับน้ำ อ่างเก็บน้ำคลองสียัด
ใต้	2	4/-	3	5:35	3.0	1/-	พื้นที่เป้าหมายหวังผล ประจำวัน พื้นที่การเกษตรของ จ.นครนายก จ.ปราจีนบุรี จ.สระแก้ว และพื้นที่ลุ่มรับน้ำ เขื่อนขุนด่านปราการชล จ.นครนายก อ่างเก็บน้ำพระ ปรัง จ.สระแก้ว
- หัวหิน	1	Caravan(2)	ไม่ปฏิบัติการฝนหลวง เนื่องจาก ท้องฟ้าปิดบริเวณสนามบิน และลมชั้นบนมีกำลังแรง (ที่ระดับ 1000-15000 ฟุต) ทำให้เมฆชั้นต่ำไม่มีการพัฒนาตัว				Stand By วิเคราะห์และ ติดตามสภาพอากาศ
- กระบี่	1	Casa(2) (Casa-1511 ครบซ่อม 100 ชม.)	3	5:35	3.0	มีฝนตกเล็กน้อยบางแห่ง บริเวณพื้นที่ จ.นครศรีธรรมราช (พิปูน ชะอวด หัวไทร ขนอม)	Stand By วิเคราะห์และ ติดตามสภาพอากาศ
<b>รวม</b>	<b>11</b>	<b>19/4</b>	<b>18</b>	<b>27:45</b>	<b>17.6</b>	<b>19/7</b>	

- กลุ่มวิชาการปฏิบัติการฝนหลวง กองปฏิบัติการฝนหลวง กรมฝนหลวงและการบินเกษตร -